

**Elektromos fúróhegy élező**  
**90W**  
**3mm - 16mm 01251**



**Használati utasítás**  
Az eredeti utasítások fordítása

Köszönjük, hogy termékünket választotta. Használat előtt kérjük, hogy figyelmesen olvassa el az utasításokat a következőkkel kapcsolatban a szerszámok működése és biztonsága. Őrizze meg a kézikönyvet későbbi használatra.

## Specifikáció

Teljesítmény : 95W

Teljesítmény: 230V/50Hz

Sebesség: 1300rpm

Fűrőfejek mérete: 3-10mm és 8-16mm

A köszörűkövek átmérője: 58mm/70mm

Hangnyomásszint, LpA 80dB

Hangteljesítményszint, LwA - 75 dB

## Munkahelyi biztonság

Tartsa tisztán a munkahelyet. A rendetlen munkahely növeli a balesetek valószínűségét.

Figyeljen a munkakörülményekre. Ne használja a szerszámokat nedves vagy nedves helyen. Ne tegye ki eső. Soha ne használjon elektromos szerszámokat gyúlékony gázok és folyadékok közelében.

Tartsa távol a gyermekeket a készüléktől. Gyermekek nem tartózkodhatnak a munkaterületen. Bármilyen zavaró tényező balesetet okozhat. Ne engedje, hogy a készüléket vagy a hozzá tartozó tartozékokat gyermekek vigyék. Az illetéktelen személyeket 5 méternél közelebb kell tartani a folyamatban lévő munkálatok helyszínétől.

A műszert jól megvilágított helyiségben, stabil, vízszintes felületen kell elhelyezni. A munkaterületnek száraz, jól szellőző és éghető anyagoktól távol kell lennie.

A munkaterületnek tágasnak kell lennie, és helyet kell biztosítani a szikrák és a fűrészpor távozásának az élezés során.

Rögzítse a szerszám tartókat a munkapadhoz, és rendszeresen ellenőrizze, hogy minden csavar jól van-e meghúzva.

## Elektromos biztonság

1. A dugónak illeszkednie kell a csatlakozóaljzatba. Soha ne módosítsa a dugót semmilyen módon. Ne használjon adaptereket földelt elektromos szerszámokkal. A konnektorral kompatibilis, nem módosított dugó csökkenti az áramütés veszélyét.

elektromos áram.

2. Kerülje a testrészek érintkezését földelt felületekkel, például csövekkel, ventilátorokkal és hűtőszekrényekkel. Az áramütés veszélye megnő, ha a felhasználó teste földet képez.

3. Ne tegye ki az elektromos szerszámokat esőnek vagy nedvességnek. A szerszám belsejébe kerülő víz növeli az áramütés veszélyét.

4. Ne terhelje túl a hálózati kábelt. Ne használja a kábelt a szerszám hordozására vagy húzására. Ne húzza a kábelt, hogy kihúzza a dugót a konnektorból. Tartsa a hálózati kábelt távol a hőtől, olajtól, éles szélektől és mozgó alkatrészekről. A sérült vagy kopott hálózati kábel növeli az áramütés veszélyét.

5. Ne használja a szerszámot, ha a dugó vagy a hálózati kábel sérült.

6. Ha a szerszámot kültéren használja, használjon kültéri használatra tervezett hosszabbítót. Csak akkor használja a szerszámot, ha a tápegység biztosítékkal van ellátva.

## Felhasználói biztonság

1. A szerszámok kezelésénél fokozott óvatossággal és józan ésszel járjon el. Ne kezelje a szerszámokat alkohol, kábítószer vagy vényköteles gyógyszerek hatása alatt. Olvassa el az Ön által szedett gyógyszerek betegtájékoztatóját, hogy azok befolyásolják-e az ítéliképességét és a reflexeit. Ha kétségei vannak, ne kezelje a szerszámot.
2. Használjon megfelelő védőfelszereléseket. Viseljen védőszemüveget, porvédő maszkot, csúszásmentes lábbelit, sisakot és fülvédőt, amikor a helyzet megköveteli. Ez csökkenti a balesetek kockázatát.
3. Kerülje el a szerszám véletlen elindítását. Győződjön meg róla, hogy a hálózati kapcsoló OFF állásban van, mielőtt a készüléket a hálózatra csatlakoztatná. Ne tartsa a kapcsolót, amikor a szerszámot hordozza, mivel ez növeli a balesetveszélyt.
4. A szerszám beindítása előtt távolítsa el az összes beállítókulcsot. Az elektromos szerszám forgó részeihez rögzített kulcsok sérülést okozhatnak.
5. Ne érje el a földet a szerszámmal. Munka közben tartsa meg stabil helyzetét és egyensúlyát. Ez lehetővé teszi, hogy előre nem látható helyzetek esetén jobban uralja a készüléket.
6. Viseljen megfelelő munkaruházatot. Ne viseljen laza ruházatot vagy ékszereket, mivel azok beakadhatnak a szerszám mozgó részeibe. Ajánlott csúszásmentes lábbelit viselni.

## Használati és karbantartási biztonság

1. A szerszámot üresen kell tárolni.
2. Használaton kívül a szerszámokat zárt helyiségben, gyermekek elől elzárva kell tárolni.
3. Csak megfelelő szerszámokat használjon.
4. Ne használjon kis szerszámokat nehéz munkákhoz.
5. Ne használja helytelenül a szerszámokat.
6. Ne terhelje túl a szerszámot. A szerszám jobban és biztonságosabban fog működni azon terhelés alatt, amelyre tervezték. Ne próbálja meg  
ne használjon nem kompatibilis tartozékokat a szerszám teljesítményének növelése érdekében.
7. Ne használjon olyan elektromos szerszámokat, amelyeknek hibás a kapcsolója. A kapcsolóval nem működtethető szerszámok veszélyesek, és meg kell javítani őket.
8. A szerszámokat a beállítás, javítás, tartozékok cseréje vagy tárolás előtt ki kell húzni a hálózathoz. Ezek az óvintézkedések csökkentik a szerszám véletlen beindításának kockázatát.
9. Tartsa a szerszámot kihúzva, gyermekek és illetéktelenek számára elérhetetlen helyen.
10. Rendszeresen ellenőrizze a szerszámokat. Ellenőrizze, hogy nincsenek-e meglazult vagy sérült mozgó alkatrészek, sérült szerszámalkatrészek vagy egyéb olyan meghibásodások, amelyek akadályozhatják a szerszám megfelelő működését.  
Ha rendellenességeket észlel, ne használja a szerszámot, és küldje el szervizbe. Sok meghibásodást a nem megfelelő karbantartás okoz.
11. Használja a szerszámot és tartozékait a jelen kézikönyvben leírtaknak megfelelően és a megfelelő módon. Vegye  
figyelembe az elvégzendő munka feltételei és típusa. A szerszámok nem megfelelő használata súlyos baleseteket okozhat.
12. Cseréltesse ki a sérült kapcsolót egy hivatalos szervizközpontban. Ne használjon szerszámokat sérült kapcsolóval.
13. Bekapcsolt állapotban ne hagyja felügyelet nélkül a szerszámot. A munkahely elhagyása előtt mindig kapcsolja ki a szerszámot, és várja meg, amíg az teljesen leáll.
14. Ha a főkábel megsérült, cserélje ki egy megfelelő hálózati kábellel. A kábelt a forgalmazótól szerezheti be a készülékek. A kábel cseréje egy hivatalos szervizközpontban vagy szakképzett villanyszerelő által elvégezhető.

## Szolgáltatás

A megfelelően élezett fúrószár a következő tulajdonságokkal rendelkezik (1. ábra)

A szerszámot csak szakképzett személyzet javíthatja kompatibilis pótalkatrészek felhasználásával. Ez biztosítja a szerszám biztonságos és hatékony működését.

## Teljesítmény

A szerszámot 220 - 230 V feszültséggel kell táplálni. Más feszültségforráshoz más dugó szükséges. Ne próbálja meg a dugót olyan konnektorba dugni, amelynek más a teljesítménytartománya. Ez áramütést okozhat, és a felhasználó megsérülhet. A 230 V-os és a 110-120 V-os tápegységek dugaszai eltérő alakúak, hogy megakadályozzák a nem megfelelő teljesítménytartományú konnektorokba történő behelyezést.

A dugót semmilyen módon nem szabad módosítani. Kétség esetén forduljon szakképzett villanyszerelőhöz.

## Hosszabbító vezetékek

Győződjön meg arról, hogy a hosszabbítókábel aljzata kompatibilis a szerszám csatlakozójával. Ha a szerszámot kültéren kell használni, használjon kültéri használatra tervezett hosszabbító kábelt. A hosszabbítókábel a csomagoláson ennek megfelelő jelöléssel van ellátva.

A hosszabbító kábel átmérőjének meg kell felelnie a szerszám áramkapacitásának és a hosszabbító kábel hosszának.

A hosszabbító kábel méretét az AWG paraméter határozza meg.

A megfelelő hosszabbító kábel kiválasztásához használja az alábbi táblázatot.

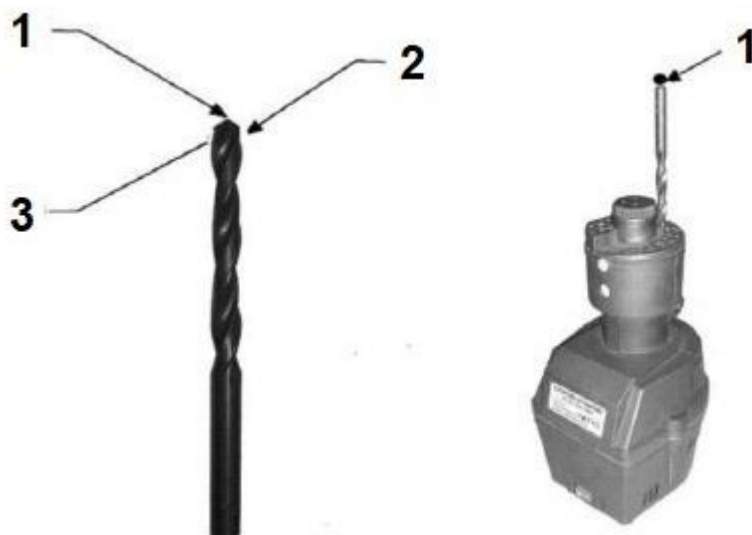
Ampére	A hosszabbító teljes hossza								A W G
	5	10	15	20	25	30	35	40	
0 - 10,0	18	18	16	16	14	14	12	12	
0 - 10,0	16	16	14	14	14	12	12	12	
0 - 10,0	14	14	12	12	12	12	12	---	
0 - 10,0	14	12	12	12	12	12	---	---	

Mindig ellenőrizze, hogy a hosszabbító kábel nem sérült-e meg. Ne használjon olyan hosszabbító kábelt, amelynek szigetelése, aljzata vagy dugója sérült.

## Használja a címet.

A megfelelően élezett fúrószár a következő tulajdonságokkal rendelkezik (1. ábra)

1. éles középső csúcs
2. két éles és egyenlő vágóél
3. két, a vágási élek alatt kissé lejjebb eső él



1. ábra 2. ábra

## Élezés

1. Helyezze az élezőt vízszintes, sík és stabil felületre. Csatlakoztassa a tápegységhez.
2. Az élezendő fúrószárnak tisztának kell lennie. Válasszon a fúrószár átmérőjének megfelelő furatot a köszörűgépben.
3. Helyezze be a fúrófejet a megfelelő furatba, és kapcsolja be a csiszológépet.
4. A fúrószárnak az élezés során mozgásban kell lennie. Finoman nyomja meg a forgassa a fúrófejet előre-hátra körülbelül 20 fokban (2. ábra).
5. kapcsolja ki a darálót 5-10 másodpercre.
6. Ellenőrizze, hogy a fúrószár a "Megfelelően élezett fúrószár" alfejezetben leírtak szerint van-e élezve.
7. Ismétlje meg az eljárást a fúrószár másik oldalával. Mindkét oldalt ugyanannyi ideig és ugyanolyan nyomással kell élezni.
8. Ismétlje meg a folyamatot, amíg a fúrószár megfelelően meg nem éleződik.

## Az élezőtárcsa beállítása

A tárcsa megemeléséhez forgassa el a 4A. számú állítógombot az óramutató járásával megegyező irányba. Ezzel agresszívebb élezést érhet el. Ez rövid fúrószárak esetén hasznos.

A lemez levágásához fordítsa a gombot balra. Ez akkor hasznos, ha vékonyabb élre vágyik. Azonban hosszabb ideig tart az élezés, és több ismétlést igényel.

## A vágótárcsa cseréje

1. Cserélje ki a 7. tárcsát, ha barázdák vagy egyenetlenségek jelennek meg a talajfelületen.
  2. Távolítsa el a két 11-es csavart (4. ábra).
  3. Távolítsa el az élezőfej szerszámot és a hozzá tartozó alkatrészeket (#1, #2 és #4A).
  4. Távolítsa el a csiszolókorongot és a hozzá tartozó alkatrészeket (#5-8). Győződjön meg róla, hogy a #9-es rugó a helyén marad.
- Szükség esetén tekintse meg az élezőberendezés tervezési rajzát.
5. Csavarja le az #5 állítógörgőt a #8 tárcsaállványról az óramutató járásával megegyező irányban elforgatva.
  6. Távolítsa el a 6. tömitést.
  7. Csúsztassa ki a lemezalapot.
  8. helyezze az új tárcsát a tárcsalapra, és szerelje fel a tömitést. Csavarja vissza a görgőt.
  9. helyezze be a pengeegységet az élezőbe. Győződjön meg róla, hogy a beállítóhenger belső felületei megegyeznek a külsővel.
- orsófelület #13.
10. Szerelje be a mátrixot, és húzza meg a csavarokat.

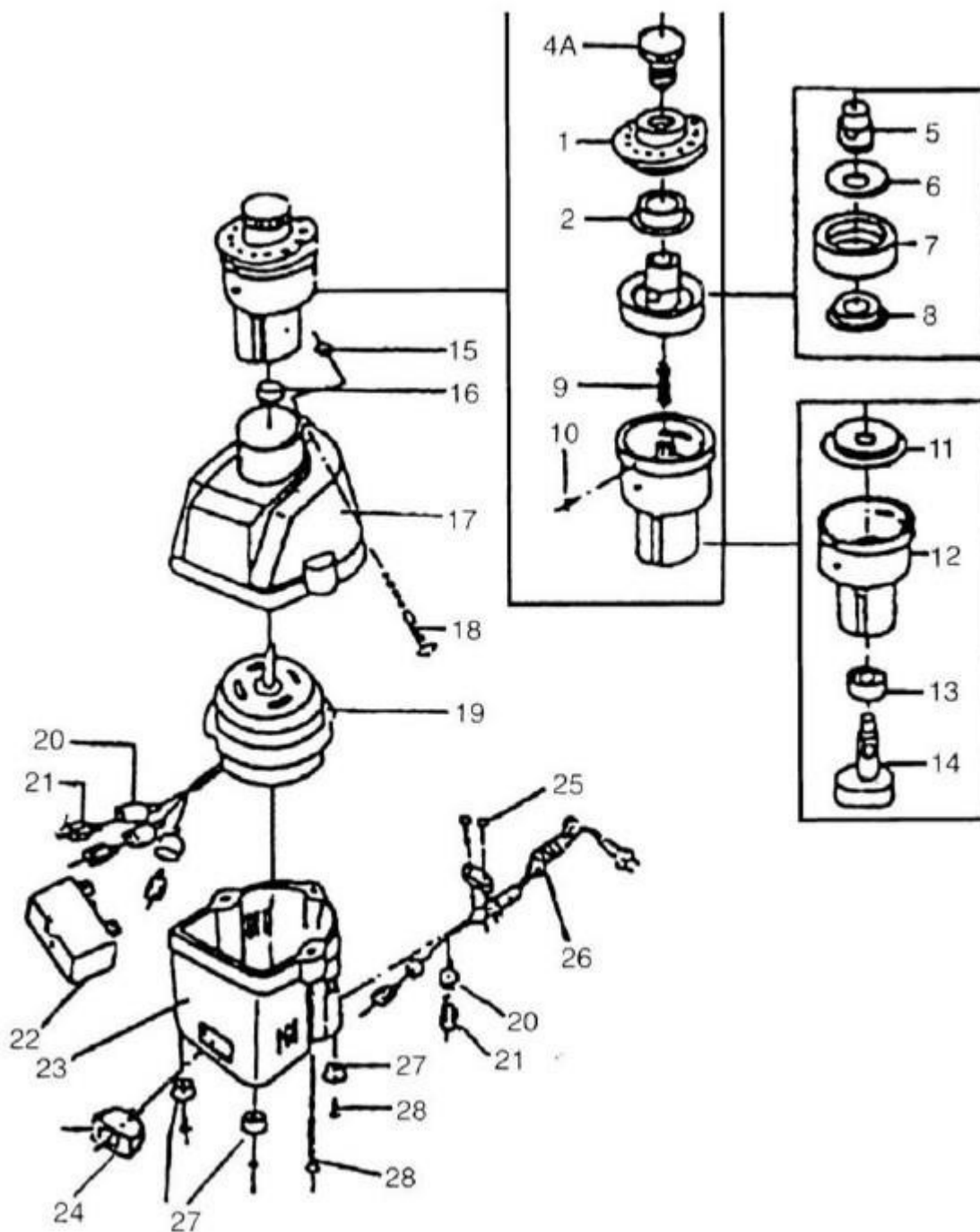
## Tisztítás

1. A csiszológép felületét meg kell tisztítani a szennyeződésektől, portól és zsírtól. A tisztításhoz használjon szappanos vizet vagy enyhe oldószereket. Ne használjon benzin alapú oldószereket.
2. A szellőzőket meg kell tisztítani a törmeléktől.

## Problémamegoldás

A probléma	Megoldás
A fúrófej hegye kékre színeződik és túlmelegszik.	Az élezés során csökkentse a fúrófejre gyakorolt nyomást. A következő élezési lépések előtt hűtse le a fúrófejet vízben.
Az egyik él hosszabb, mint a másik, és a csúcs nem középen van. fúró.	A rövidebb részt kicsit tovább élezze. Ennek elkerülése érdekében a fúrószár mindkét oldalát ugyanolyan hosszan csiszolja, és azonos nyomással.
Ha egy törött fúrószárat (nem tompát) csiszolnak, akkor sokáig tart.	A fúrószárat először csiszológéppel kell megformázni.
A motor beindul, de a tárcsa nem forog.	Győződjön meg arról, hogy az 5. számú beállítóhenger belső felületei egy vonalban vannak az orsó külső felületével #13
A motor nem indul	Forduljon egy hivatalos szervizközpontoz.

## Ábra és alkatrészlista



**FONTOS !** A kézikönyvben található tervezési ábra csak illusztrációs célokat szolgál. A felhasználó nem használhatja a szerszámot saját maga szerkesztés. Ez a garancia érvényét veszti, és a szerszám károsodását eredményezheti. A szerszám bármilyen javítását szakképzett szerelőnek kell elvégeznie eredeti alkatrészek felhasználásával.

Szám	Leírás	ll.	Szám	Leírás	ll
4A	Vezérlógomb	1	16	Férfi csatlakozó	1
1	Anyá	1	17	Felső motorburkolat	1
2	Gyűrű	1	18	Pin	1
5	Szabályozó henger	1	19	Motor	1
6	Pad	1	20	Borító	4
7	Csiszolókorong	1	21	Terminál	4
8	Pajzs alap	1	22	Kondenzátor	1
9	Tavaszi	1	23	Alsó motorburkolat	1
10	Csavar	1	24	Switch	1
11	Borító	1	25	Csavar	2
12	Borító	1	26	Kábel	1
13	Golyóscsapágy	1	27	Gumi párna	3
14	Orsó	1	28	Csavar	3
15	Cap	1			

## Környezetvédelem

A szerszámokat ne dobja ki a többi háztartási hulladékkal együtt.

A használt szerszámokat ne dobja a háztartási hulladékba. A szerszámokat az erre kijelölt helyen kell megsemmisíteni.



